



**דין וחשבון  
כלכלי על  
החקלאות והכפר  
בישראל 2013**



**דו"ח ביניים – ראיף פלאח**

**החטיבה למחקר כלכלה ואסטרטגיה, אוגוסט 2014  
משרד החקלאות ופיתוח הכפר**



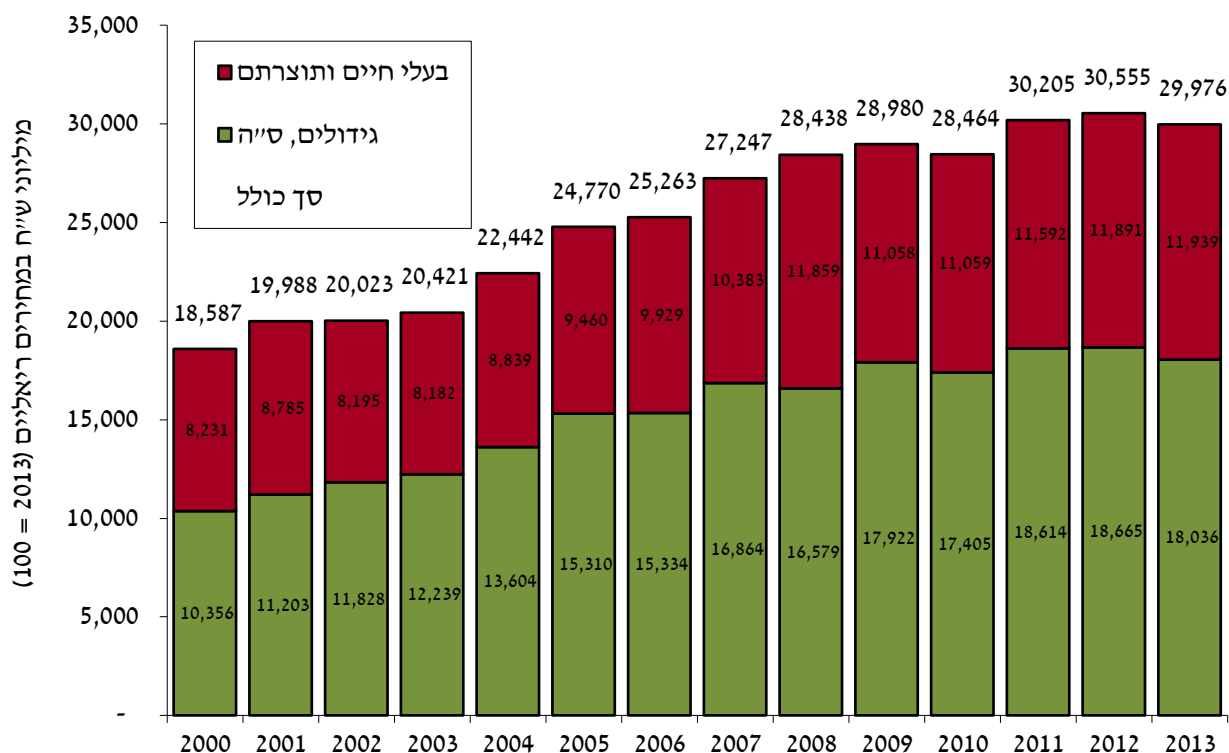
## דין וחשבון כלכלי על החקלאות והכפר בישראל 2013 – דו"ח ביניים

2.....	ערך ייצור וכמות
7.....	סיכום חשבון ענף החקלאות
8.....	תשומות בחקלאות לשנת 2013
12.....	מים בחקלאות 2013
13.....	מדד המחירים לצרכן
17.....	פער התיווך ב-2013
19.....	מבנה היצוא בשנת 2013 לעומת 2012
21.....	ענף החלב והבשר בשנת 2013 (מקור: המועצה לענף החלב בישראל)
23.....	טבלאות ותרשימים

ערך ייצור וכמות

בשנת 2013 הסתכם ערך הייצור של התוצרת החקלאית בישראל בכ-30 מיליארד ש"ח. כלומר, ירידה ריאלית של כ-1% בהשוואה לערך הייצור בשנת 2012. הגידולים הצמחיים היוו כ-60% מערך הייצור וגידולי בעלי החיים היוו כ-40% מערך הייצור (ראה תרשים מס' 1).

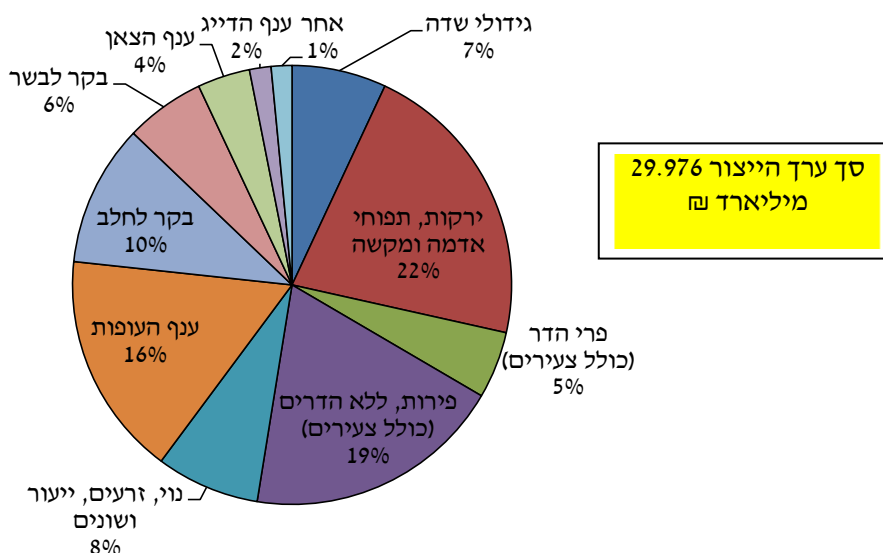
תרשים מס' 1: התפתחות ערך הייצור בשנים 2000 - 2013, במיליוני ₪



מקור: למ"ס

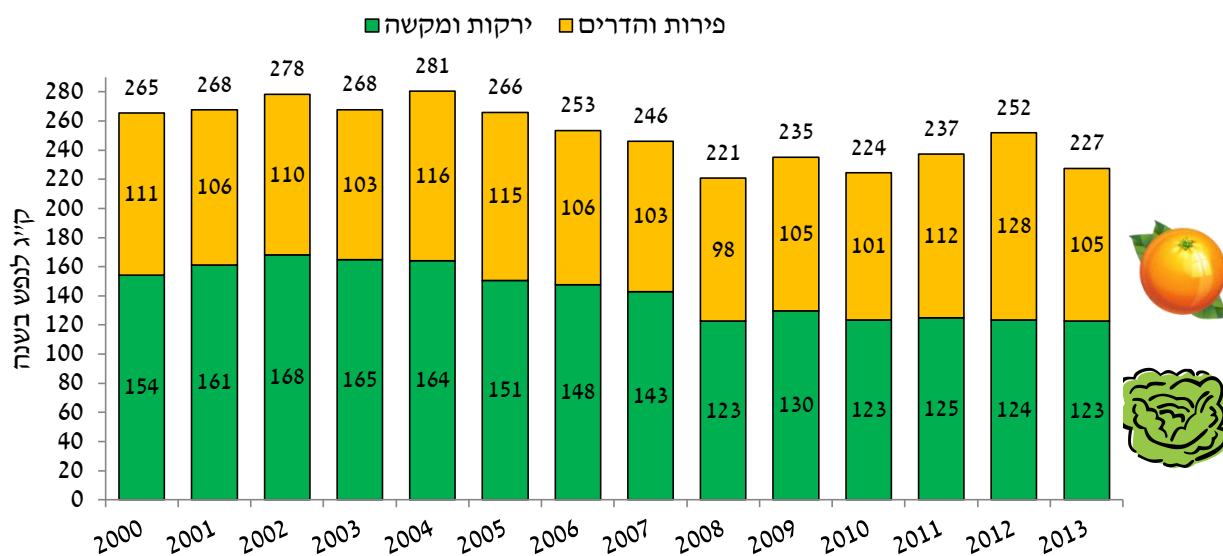
לענף הפירות (כולל הדורים) יש תרומה רבה לערך הייצור והוא מהווה 24% ממנו, הירקות, תפוחי האדמה והמקשה מהווים 22% מערך הייצור, ענף העופות מהווה 16%, ענף הבקר לחלב 10% והבקר לבשר 6% (ראה תרשים מס' 2).

תרשים מס' 2: התפלגות ערך הייצור החקלאי בישראל לשנת 2013



הנתונים על ההספקה של פירות וירקות טריים לשוק המקומי מלמדים על התפתחות הצריכה לנפש. ההספקה של פירות וירקות (לא כולל תפוחי אדמה) לנפש בשנת 2013 היתה בסך 227 ק"ג לעומת 265 ק"ג בשנת 2000, נתון זה מצביע על ירידה של כ-14% בצריכה לנפש. הירידה המשמעותית בצריכה בין השנים 2000 - 2013 היא של ירקות – המהווה ירידה של כ-20% בצריכה על פני 13 שנים, הירידה בצריכת הפירות מתונה יותר ועומדת על 5% (ראה תרשים מס' 3).

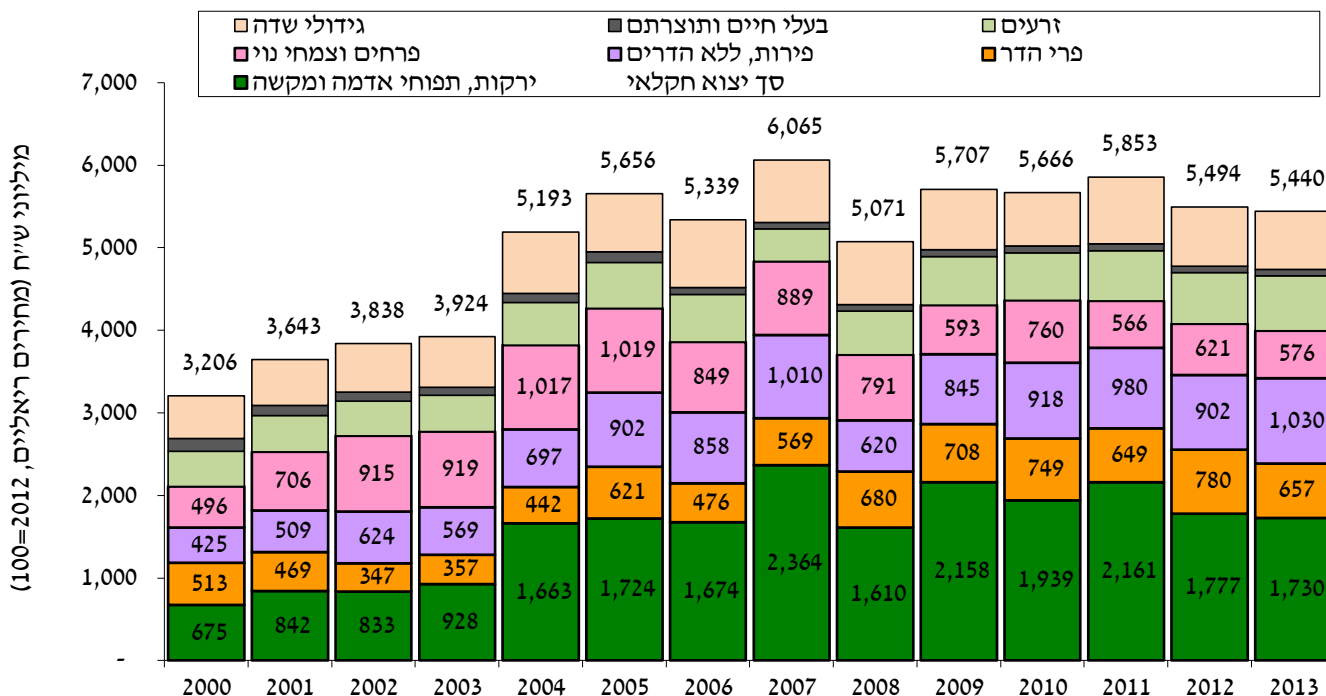
תרשים מס' 3: הספקה של פירות וירקות טריים בין השנים 2000 - 2013, ק"ג לנפש לשנה



מקור: למ"ס

בשנת 2013 ייצאה ישראל ירקות ופירות טריים לחו"ל בשווי של 5.4 מיליארד ₪ - ירידה ריאלית של כ-1% לעומת שנת 2012. היצוא בשנת 2013 היווה 18% מערך הייצור, בדומה ליצוא בשנת 2012. התרומה העיקרית לערך היצוא בשנת 2013 נובעת בעיקרה מיצוא ירקות (כולל תפוח"א ומקשה) ועומדת על 1.7 מיליארד ₪, ערך היצוא של פירות והדרים עומד על 1.7 מיליארד ₪ גם כן (ראה תרשים מס' 4).

תרשים מס' 4: התפתחות יצוא תוצרת חקלאית מישראל בין השנים 2000-2013 מיליוני ש"ח



מקור: למ"ס

שיעור היצוא של תוצרת חקלאית טרייה לשנת 2013 כ-18% מסך הייצור החקלאי, היצוא העיקרי היה של ענף הגידולים הצמחיים ושיעור היצוא מסך הייצור של הגידולים הצמחיים היה כ-30% (ראה טבלה מס' 2).

טבלה מס' 1: ערך הייצור החקלאי בישראל בשנת 2013, במיליוני ₪

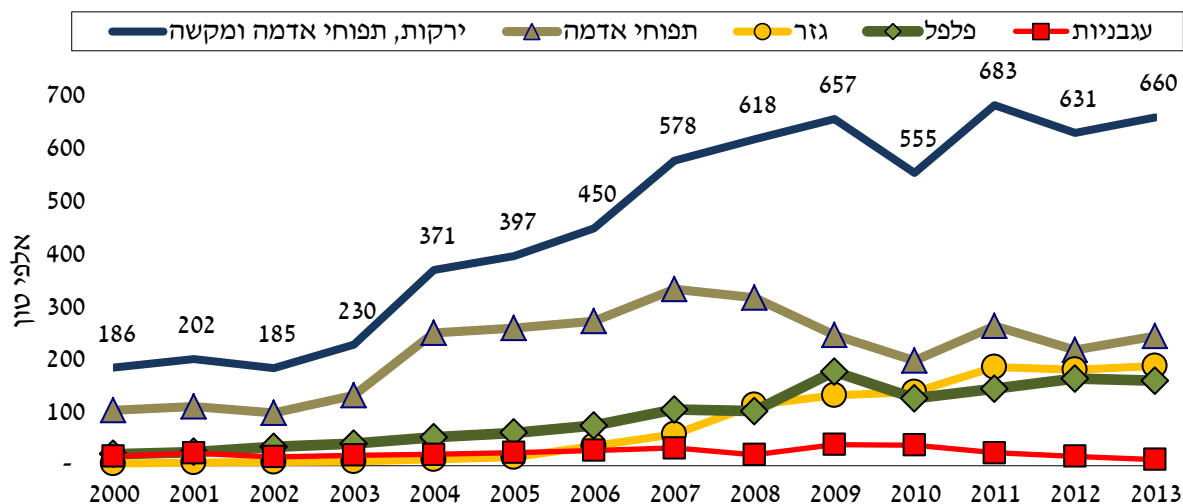
שיעור היצוא	תוצרת ביניים	תעשייה	יצוא	שוק מקומי	סה"כ	סך כולל
18.1%	2,643	10,419	5,440	11,473	29,976	סך כולל
29.8%	1,683	1,010	5,367	9,976	18,036	גידולים צמחיים
0.6%	960	9,409	73	1,497	11,939	בעלי חיים ותוצרתם

מקור הנתונים: למ"ס, עיבוד: החטיבה למחקר, כלכלה ואסטרטגיה, המשרד החקלאות ופיתוח הכפר.

בשנת 2013 ייצאה ישראל 660 אלף טון של ירקות ו-117 אלף טון פירות (לא כולל הדרים). כפי שניתן לראות מן התרשימים מס' 5 ו-6 נסמך יצוא הירקות על 3 מוצרים עיקריים- תפוחי אדמה, גזרים ופלפלים. יצוא העגבניות מישראל נמצא במגמת ירידה בשנים האחרונות ואילו יצוא הגזרים נמצא

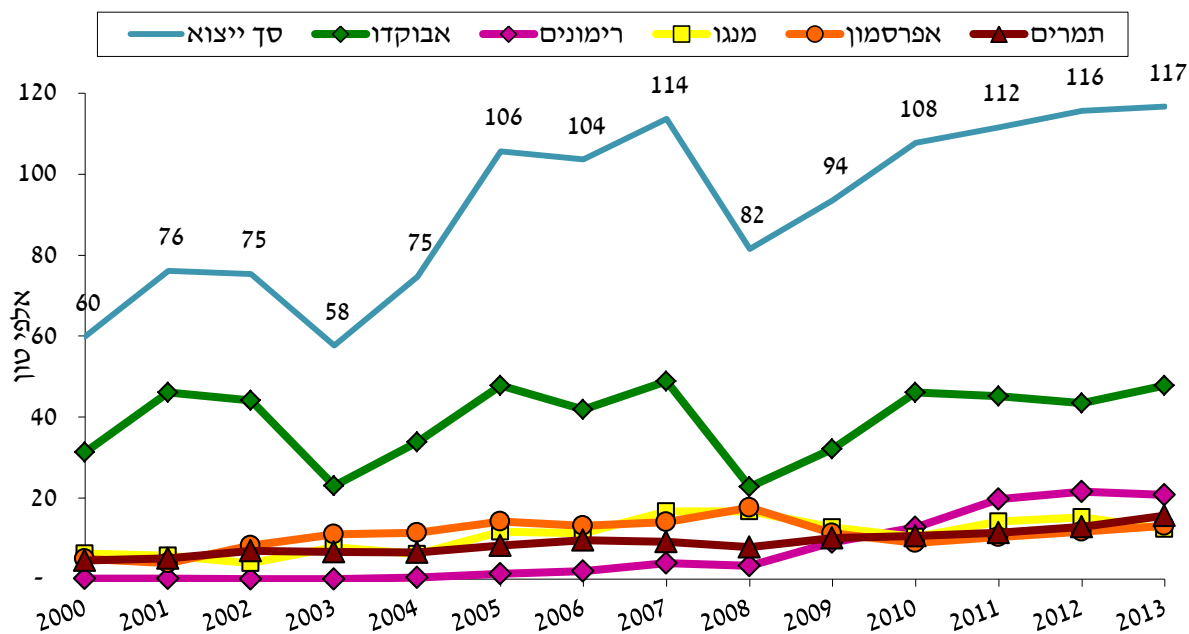
במגמת עלייה - מיצוא של 4 אלפים טון בשנת 2000 ליצוא של 189 אלף טון בשנת 2013. גם ביצוא הפירות, ישראל נסמכת על 5 מוצרים עיקריים: אבוקדו, רימונים, תמרים אפרסמונים ומנגו. סך כמויות היצוא של הרימונים והתמרים עלה בשנים האחרונות, כמות יצוא האבוקדו אינה אחידה לאורך השנים האחרונות וסובלת מתנודתיות (ראה תרשימים מס' 5 ו-6).

**תרשים מס' 5: יצוא ירקות עיקריים מישראל (באלפי טונות)**



מקור: למ"ס

**תרשים מס' 6: יצוא פירות עיקריים מישראל (באלפי טונות)**



מקור: למ"ס

תרומתה של החקלאות לתוצר המקומי הגולמי בישראל עמדה בשנת 2013 על **12.7 מיליארד** ₪ המהווים כ-**1.35%** מסך התוצר של מדינת ישראל.

סעיף ה"תקבולים הנוספים" לענף החקלאות עלה בשנת 2013 והסתכם בכמיליארד ₪, זאת בעיקר כתוצאה מפיצויי ביטוח גבוהים יותר בהשוואה לשנים 2011, 2012 וכתוצאה מ"תקבולים אחרים" גבוהים יחסית, המשקפים את תמיכות משרד החקלאות ופיתוח הכפר בחקלאים באותה שנה.

ההכנסה הנובעת מחקלאות נשחקה בשנים 2011 - 2013 מ-12.2 מיליארד ₪ בשנת 2011 ל-11.3 מיליארד ₪ בשנת 2013, בתוך כך התמורה לשכירים עלתה מעט והיתרה לחקלאים ירדה מ-7.1 מיליארד ₪ בשנת 2011 ל-6.0 מיליארד ₪ בשנת 2013 (ראה טבלה מס' 1).

מדד הכמות בשנת 2013 כמעט ולא השתנה בהשוואה לשנת 2012 אך מדד המחירים היה גבוה יותר, לכן ערך התוצרת החקלאית עלה במחירים שוטפים.

**טבלה מס' 2: חשבון ענף החקלאות (אומדן ראשון לשנת 2013)**

מדד שינוי (=2012)			2013	2012	2011	
100			מיליוני ₪ שוטפים			
ערך	מחיר	כמות				
103.2	103.3	99.9	30,010.2	29,165.8	29,251.8	<b>תפוקה חקלאית</b>
104.0	104.2	99.8	18,070.8	17,453.8	18,026.2	א. גידולים (כולל מטעים צעירים וייעור)
101.9	102.0	99.9	11,939.4	11,712.0	11,225.6	ב. בעלי חיים ותוצרתם
102.6	100.2	102.4	19,749.7	19,248.3	17,693.1	<b>תשומה (לא כולל תמורה למשרות שכיר)</b>
102.9	100.2	102.7	17,530.7	17,030.3	15,629.1	א. תשומה (קנויה + ת"ב)
100.0	99.8	100.2	2,219.0	2,218.0	2,064.0	ב. בלאי
						<b>תוצר מקומי</b>
102.8	108.0	95.2	12,479.5	12,135.5	13,622.7	א. גולמי
103.5	110.0	94.1	10,260.5	9,917.5	11,558.7	ב. נקי
132.8			1,011.7	762.0	650.2	<b>תקבולים נוספים לענף - סה"כ</b>
124.3			449.4	361.6	417.6	א. פיצויים מביטוח
			8.8	0.0	24.7	ב. פיצויי בצורת
			0.0	0.0	0.0	ג. השלמת שכר
			0.0	0.0	7.9	ד. פיצויי קיצוץ במים
138.2			553.5	400.4	200.0	ה. תקבולים אחרים
105.6			11,272.2	10,679.5	12,208.9	<b>הכנסה נובעת מחקלאות</b>
102.4			5,269.8	5,146.3	5,049.5	מזה: תמורה למשרות שכיר
108.5			6,002.4	5,533.2	7,159.4	יתרה לחקלאים

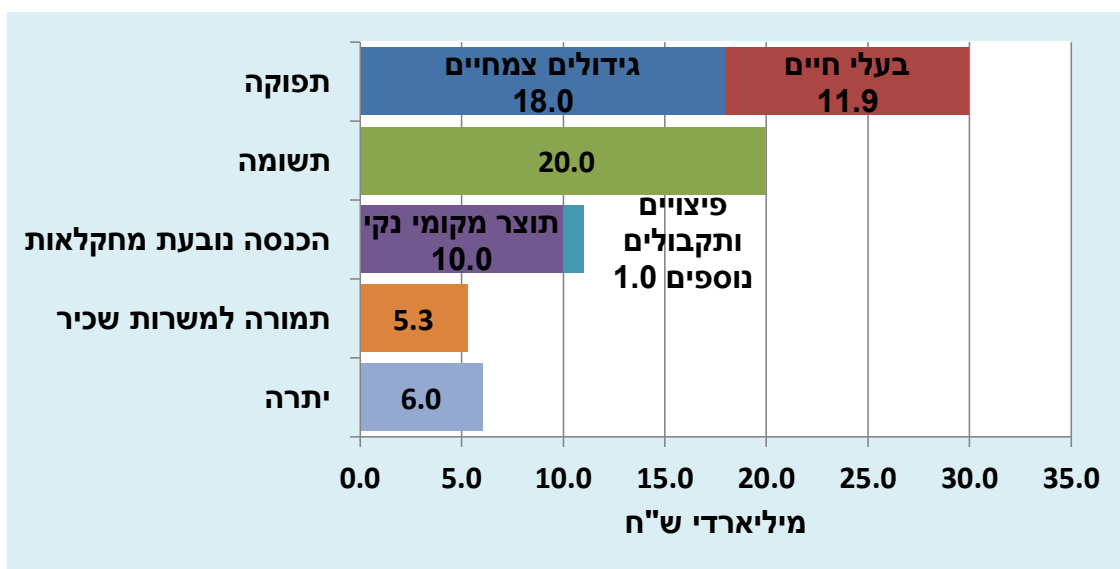
מקור: למ"ס (ערכי התפוקה בטבלה זו מעט שונים מהערכים שהוצגו בתרשימים הקודמים, כתוצאה מעדכון מינורי שבוצע על-ידי הלמ"ס).

**סיכום חשבון ענף החקלאות**

התוצר המקומי הנקי (תוצר מקומי גולמי בחקלאות לא כולל בלאי) היה 10.3 מיליארד ₪ ב-2013, ונוספו לו כמיליארד ש"ח פיצויים ותקבולים נוספים בענף (כגון: פיצויים מביטוח, תמיכות ותקבולים אחרים), עלייה של 33% לעומת השנה הקודמת. ההכנסה הנובעת מחקלאות הסתכמה ב-11.0 מיליארד ₪ (ראה טבלה מס' 1).

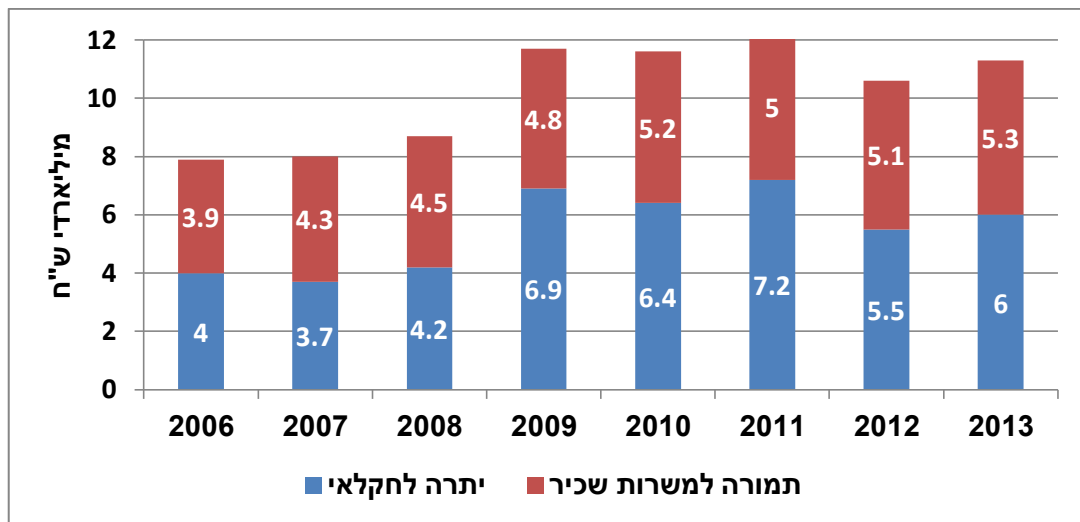
היתרה לחקלאים, לאחר ניכוי התמורה למשרות שכיר, בשנת 2013 הייתה 6 מיליארד ש"ח, עלייה של 8% לעומת שנת 2012. בחישוב היתרה לא הופחתו תשלומי הריבית שמשלמים החקלאים עבור פעולות ייצור (ראה תרשים מס' 8).

**תרשים מס' 7: סיכום חשבון ענף החקלאות 2013, במיליארדי ש"ח**



מקור: למ"ס

**תרשים מס' 8: תמורה למשרות שכיר ויתרה לחקלאי בשנים 2006 - 2013, במיליארדי ₪ נומינלי**



מקור: למ"ס



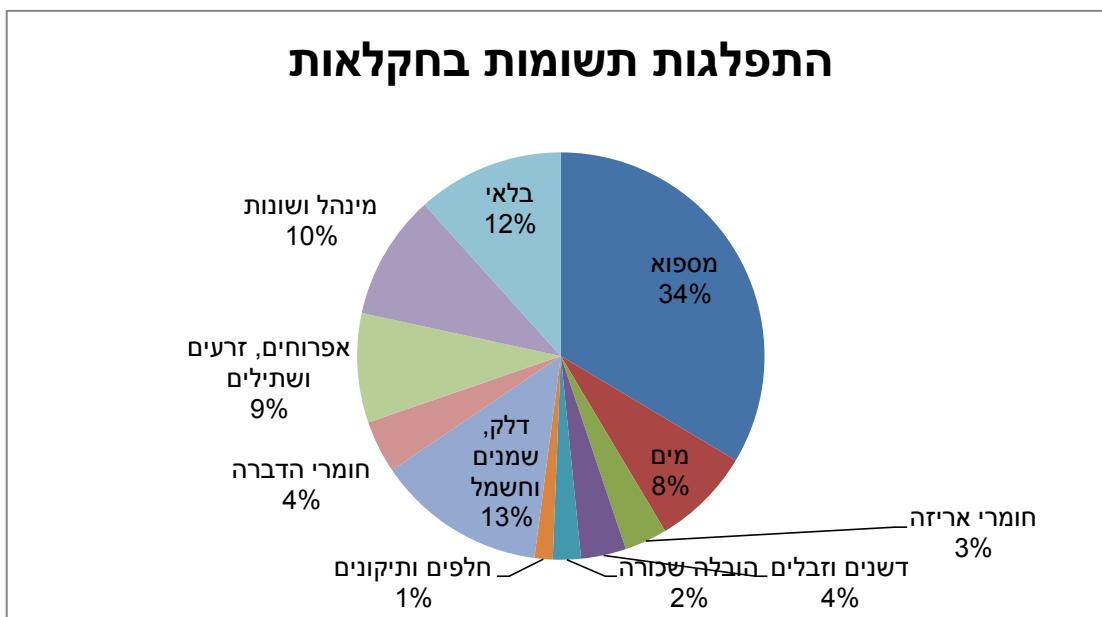
### תשומות בחקלאות לשנת 2013

מדד מחירי התשומות בגידולים צמחיים עלה ב-2.7% בשנת 2013 בהשוואה לשנת 2012, לעומת עלייה של 5.4% בשנת 2012 בהשוואה לשנת 2011. גם מדד מחירי התשומות בבעלי חיים עלה - 1.4% בשנת 2013 בהשוואה לשנת 2012, לעומת עלייה של 4.4% בשנת 2012 בהשוואה לשנת 2011 (ראה טבלה מס' 3).

מדד מחירי סה"כ התשומות בחקלאות רשם התייקרות של 2.1% בשנת 2013 לעומת התייקרות של 4.9% בשנת 2012, באחוז השינוי השנתי במדד המחיר לסעיף עלות עבודה שכירה שמשקלו הגדול ביותר בסל התשומות נרשמה התייקרות של 3.6% בשנת 2013 לעומת התייקרות של 4.4% בשנת 2012 בהשוואה לשנת 2011, בסעיף מספוא שמשקלו הינו השני בגודלו בסל התשומות לחקלאות, נרשמה התייקרות של 1.0% לעומת התייקרות של 5% בשנת 2012. בסעיף דלק, שמנים וחשמל נרשמה התייקרות של 1.2% לעומת 9.7%

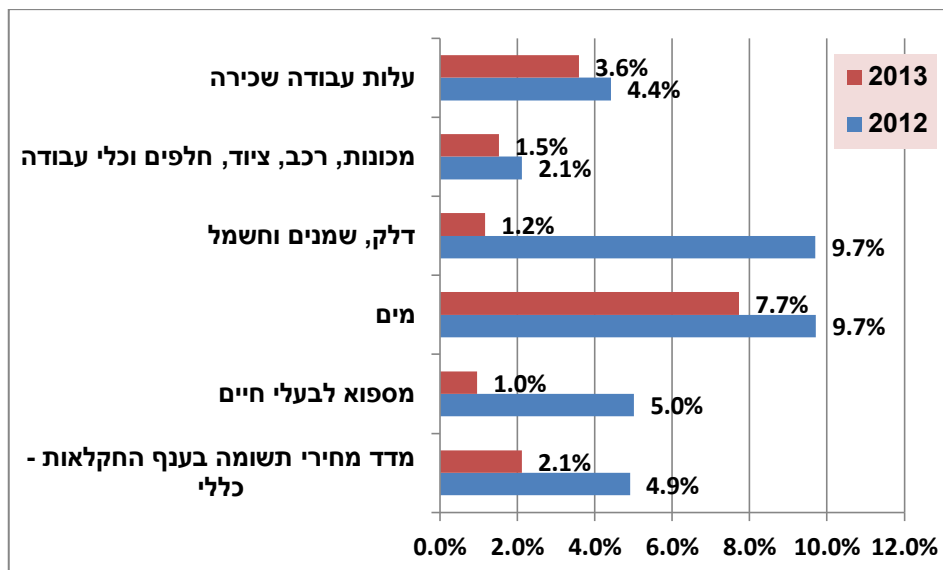
בסעיף מינהל ושונות נרשמה בשנת 2013 הוזלה (1.7%) לעומת התייקרות של 0.3% בשנת 2012. סעיף המים רשם ב-2013 התייקרות של 7.7% במחיר לעומת התייקרות של 9.7% בשנת 2012 (ראה תרשים מס' 10).

תרשים מס' 9: התפלגות תשומות בחקלאות לשנת 2013 (לא כולל עבודה), באחוזים



מקור: למ"ס, חשבון ענף החקלאות

תרשים מס' 10: שינוי במדד מחירי תשומות בחקלאות לשנת 2013 בהשוואה לשנת 2012, ולשנת 2012, בהשוואה ל-2011



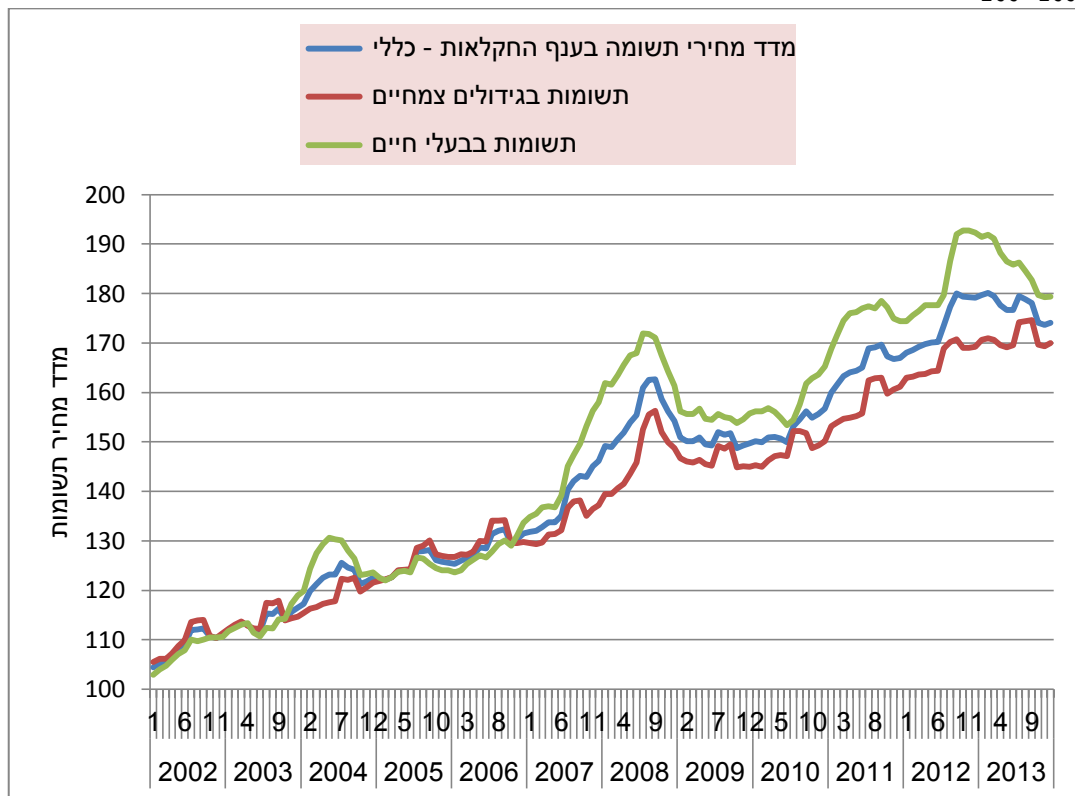
מקור: למ"ס

טבלה מס' 3: מדד תשומות בחקלאות ושינוי במדד לשנים 2011, 2012 ו-2013, בסיס: ממוצע 100=2000

שינוי שנתי		מדד ממוצע שנתי			משקל	
2013\12	2012\11	ממוצע 2013	ממוצע 2012	ממוצע 2011		
2.1%	4.9%	177.4	173.7	165.6	1000	מדד מחירי תשומה בענף החקלאות - כללי
1.7%	5.0%	189.0	185.8	176.9	742.2	המדד ללא שכר של עובדים בחקלאות
2.7%	5.4%	171.1	166.6	158.1	568.6	תשומות בגידולים צמחיים
1.4%	4.4%	185.6	183.0	175.3	431.4	תשומות בבעלי חיים
1.0%	5.0%	216.7	214.6	204.4	214.7	מספוא לבעלי חיים
5.2%	0.7%	144.6	137.4	136.4	41.7	אפרוחים
1.7%	3.3%	129.2	127.1	123.0	22.8	זרעים, פקעות ושתילים
0.6%	9.2%	252.2	250.8	229.7	27	דשנים וזבלים
4.4%	0.7%	125.9	120.6	119.8	33.3	חומרי הדברה
7.7%	9.7%	248.2	230.4	210.0	55.1	מים
1.2%	9.7%	344.7	340.7	310.6	55.5	דלק, שמנים וחשמל
-0.9%	3.6%	128.6	129.7	125.3	45.8	חומרי אריזה ואריזות
-1.3%	3.8%	176.9	179.2	172.7	35	חומרי בנייה למבנים חקלאיים וכיסיים פלסטיים
1.5%	2.1%	157.3	155.0	151.8	87.3	מכונות, רכב, ציוד, חלפים וכלי עבודה
3.6%	4.4%	143.9	138.9	133.0	257.8	עלות עבודה שכירה
2.1%	2.3%	140.6	137.7	134.6	36.4	הובלה שכורה
1.1%	0.7%	115.2	113.9	113.1	21.8	שירותים וטרינריים ותרופות
1.4%	0.7%	124.1	122.4	121.5	8.6	ביטוח
3.2%	0.1%	131.1	127.0	126.8	5.2	מסים ואגרות
1.2%	1.9%	131.4	129.9	127.4	9	דמי חכירה
-1.7%	0.3%	107.2	109.0	108.7	43	שונות (הנהלת חשבונות, שירותי מחשב, צורכי משרד וכו')

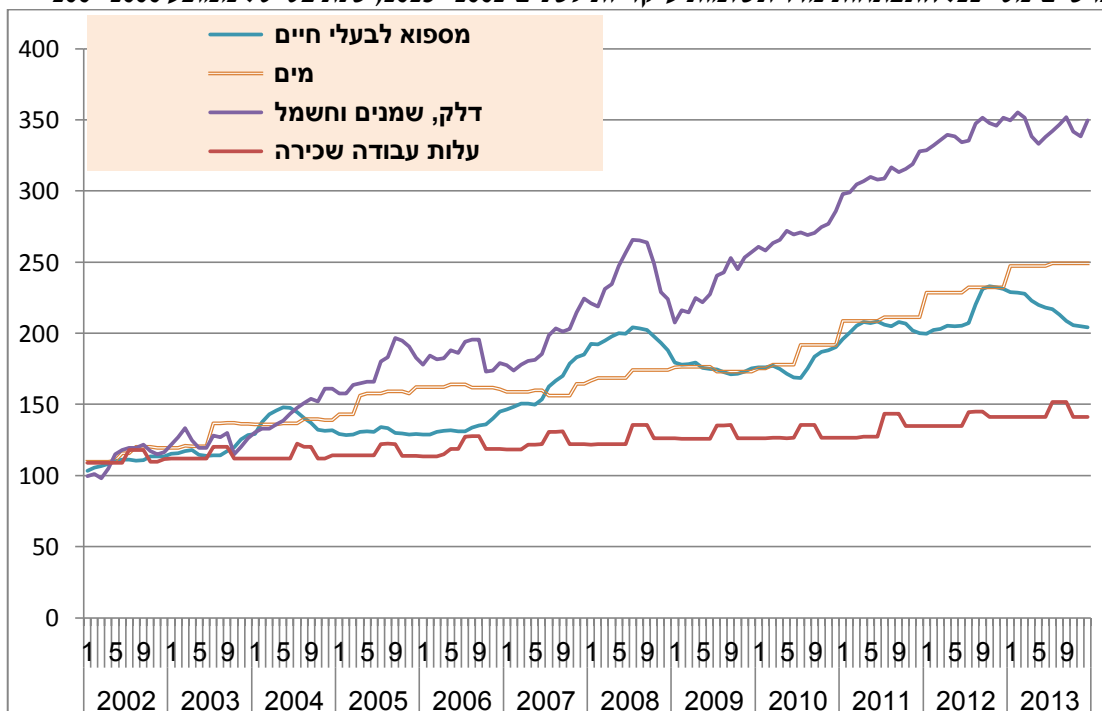
מקור: למ"ס

**תרשים מס' 11: התפתחות מדד תשומות בחקלאות כללי, גידולים צמחיים ובעלי חיים, בסיס: ממוצע 100=2000**



מקור: למ"ס

**תרשים מס' 12: התפתחות מדד תשומות עיקריות לשנים 2002-2013, שנת בסיס: ממוצע 100=2000**

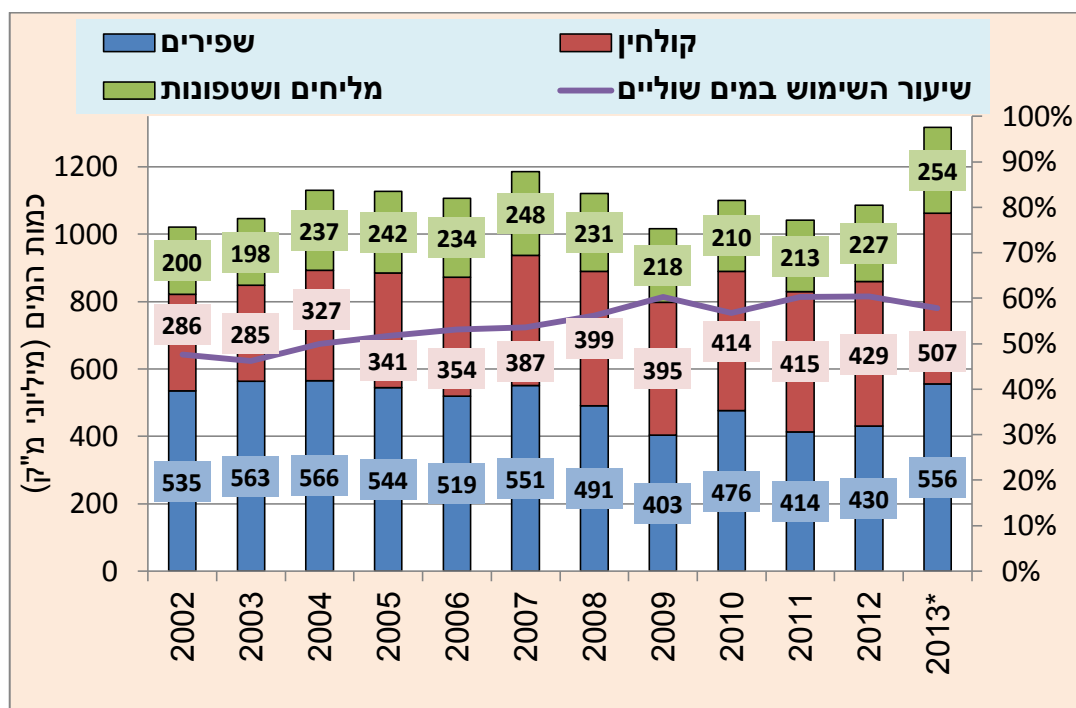


מקור: למ"ס

## מים בחקלאות 2013

צריכת המים בחקלאות הושפעה במרוצת השנים האחרונות מתנאים אקלימיים ומהפעלת אמצעים מנהליים שמטרתם הייתה לאזן את הצריכה מול המקורות. שיעור השימוש במים שוליים בחקלאות בשנים 2011 ו-2012 היה 60%, ובשנת 2013 שיעור השימוש במים השוליים לפי ההקצאה היה 58% (נתוני הצריכה בפועל עשויים להיות שונים). בשנת 2013 הוקצו לחקלאות 556 מיליון מ"ק מים שפירים, 507 מיליון מ"ק מי קולחין (כולל מקורות עצמיים ושבד"ן) ו- 254 מיליון מ"ק מים מלוחים, מליחים ומי שטפונות. סך הקצאות המים לחקלאות בשנת 2013 היה 1,317 מיליון מ"ק לעומת 1,230 מיליון מ"ק בשנת 2012, עלייה של 7% בהקצאה השנתית (ראה תרשים מס' 13).

תרשים מס' 13: שימוש במים לחקלאות לפי סוגים בשנים 2002-2013<sup>1</sup> (במיליוני מ"ק ובאחוזים)



מקורות: רשות המים והרשות לתכנון של משרד החקלאות ופיתוח הכפר. נתוני 2013 הם נתוני הקצאות של רשות המים (לא שימושים) והם כוללים 36.4 אלף מ"ק הקצאת מים למטרות טבע ונוף.

<sup>1</sup> כמויות המים המוצגות הן ההקצאה לשנת 2013.

### מדד המחירים לצרכן

מדד המחירים לצרכן הכללי עלה ב-2% בשנת 2013 בהשוואה לשנת 2012, מדד תוצרת חקלאית עלה ב-7% בהשוואה לשנת 2012, סעיף ירקות ופירות טריים עלה בהשוואה ל-2012 בכ-4% והיה מושפע מעלייה במדד פירות טריים שעלה 8%.

סעיף תוצרת טרייה של בשר, עופות ודגים עלה בשנת 2013 בהשוואה לשנת 2012 ב-11% והעליה הייתה מושפעת מעלייה במדד עוף טרי שלם שעלה בשנת 2013 כ-30% בהשוואה לשנת 2012 שהתאפיינה במבצעים של מחירים לעופות שלמים כ-loss leader. המחירים לחזה עוף ולחלקי עופות עלו ב-12% וב-16%, בהתאמה. הירידה היחידה במדד הייתה בסעיף דגים טריים שרשם ירידה של (6%). בסעיף חלב ומוצריו נרשמה עלייה של כ-4% במדד המחיר בשנת 2013 בהשוואה לשנת 2012. גם מדד סעיף הביצים עלה - 5% בהשוואה לשנת 2012. בסעיף דבש נרשמה עלייה של 2% בהשוואה לשנת 2012. בהמשך מוצג פירוט למדדים נבחרים (ראה טבלה מס' 4 ותרשים מס' 14).

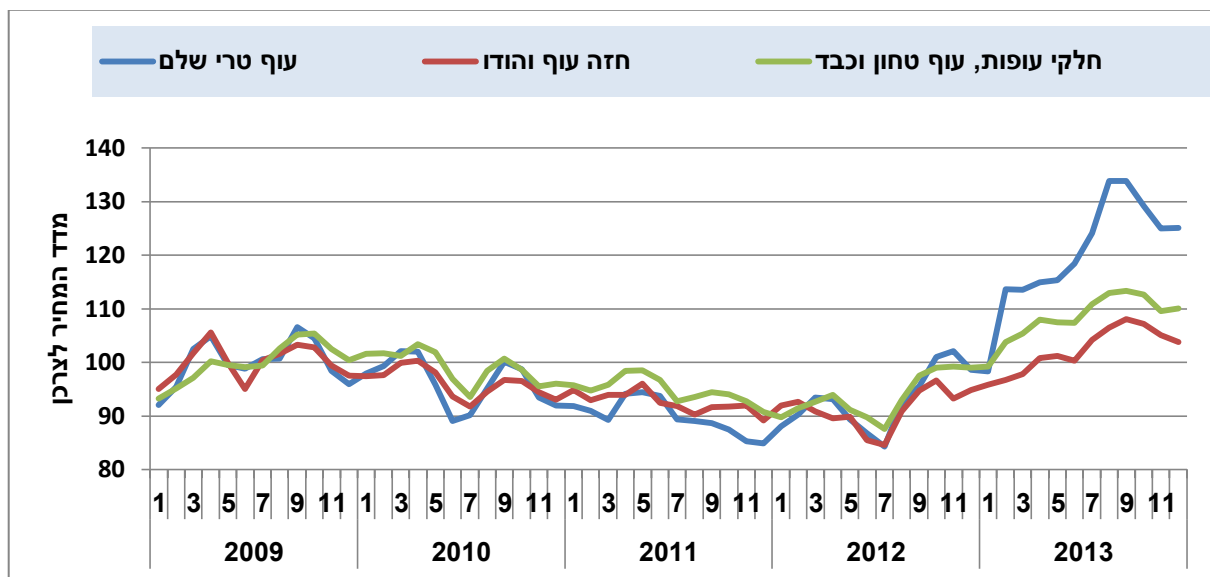
טבלה מס' 4: שינויים עיקריים במדד המחירים לצרכן בגין תוצרת חקלאית, ממוצע 2013 לעומת 2012, שנת בסיס: ממוצע 2009-2010

שם הפריט	משקל חדש מ-1/2013	2009	2010	2011	2012	2013	שינוי שנת 2013 בהשוואה לשנת 2012, באחוזים
מדד כללי	1000	100	102.7	106.2	108.1	109.7	2%
מדד תוצרת חקלאית טרייה	63.98	100	104.2	105.5	106.2	113.3	7%
ירקות ופירות טריים	20.40	100	111.4	110.5	110.6	114.9	4%
ירקות טריים	13.04	100	113.0	107.2	115.7	118.6	3%
פירות טריים	7.36	100	109.3	115.6	103.8	112.4	8%
מוצרים צימחיים ואחרים	4.36	100	103.5	110.8	113.8	118.6	4%
תוצרת טרייה של בשר עופות ודגים	21.76	100	99.5	100.2	101.5	112.2	11%
בשר בקר טרי	5.72	100	104.4	113.5	117.9	120.7	2%
בשר בהמה אחר (כבש, חזיר וכו')	1.55	100	106.6	109.6	109.4	111.3	2%
עופות	11.64	100	97.1	92.5	93.0	111.3	20%
עוף טרי	4.33	100	96.3	89.9	92.9	120.4	30%*
עוף קפוא	0.40	100	96.1	97.5	99.9	109.4	10%
חזה עוף והודו	2.96	100	96.2	92.6	91.3	102.3	12%
חלקי עופות, עוף טחון וכבד	3.95	100	99.1	94.9	93.7	108.4	16%
דגים טריים	2.85	100	97.6	107.3	108.0	102.0	-6%
חלב ומוצרי חלב ללא תוצרת מעובדת כגון: סויה וגבינה מותכת וכו'	14.33	100	101.9	103.8	103.7	108.3	4%
חלב (ללא סויה)	3.99	100	98.8	99.8	101.3	107.0	6%
לבן, יוגורט ומעדני חלב (ללא סויה)	2.26	100	100.9	104.7	109.9	114.4	4%
שמנת	1.02	100	101.6	110.3	116.2	121.0	4%
חמאה	0.53	100	98.6	107.7	115.5	125.8	9%
גבינה (ללא גבינה מותכת)	6.53	100	103.8	105.0	101.6	105.9	4%
ביצים	2.83	100	97.8	106.4	109.4	115.1	5%
דבש	0.30	100	102.1	109.3	110.5	112.3	2%

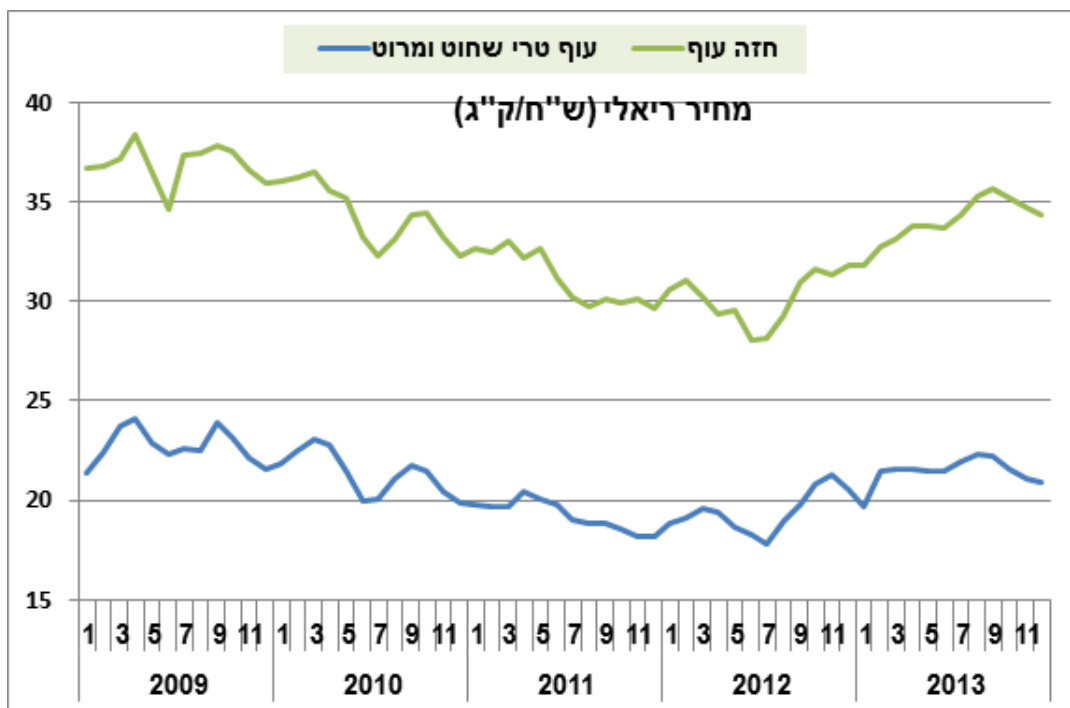
מקור: למ"ס

\* בתרשימים 14 ו-15 המציגים את מדד העוף הטרי (במחירים נומינאליים) והמחיר הריאלי של חזה עוף טרי ועוף טרי שלם לאורך שנים ניתן לראות שבשנת 2012 ירדו המחירים לשפל בעקבות משבר חמור בענף שנגרם מעודפי תוצרת, מחירים נמוכים ומבצעים רבים ברשתות השיווק. בשנת 2013 חזר המחיר הריאלי של העוף לרמה שהייתה שלוש שנים קודם לכן. יש לציין כי מדד המחירים לעוף טרי עלה באופן קיצוני יותר מהמחירים עצמם וב-2014 המשיכה מגמת הירידה. הפערים בין סדרת המדד לסדרת המחירים הינם חריגים במיוחד והנושא נבדק מול הלמ"ס.

תרשים מס' 14: מדד עוף טרי, בסיס: ממוצע 2009 = 100

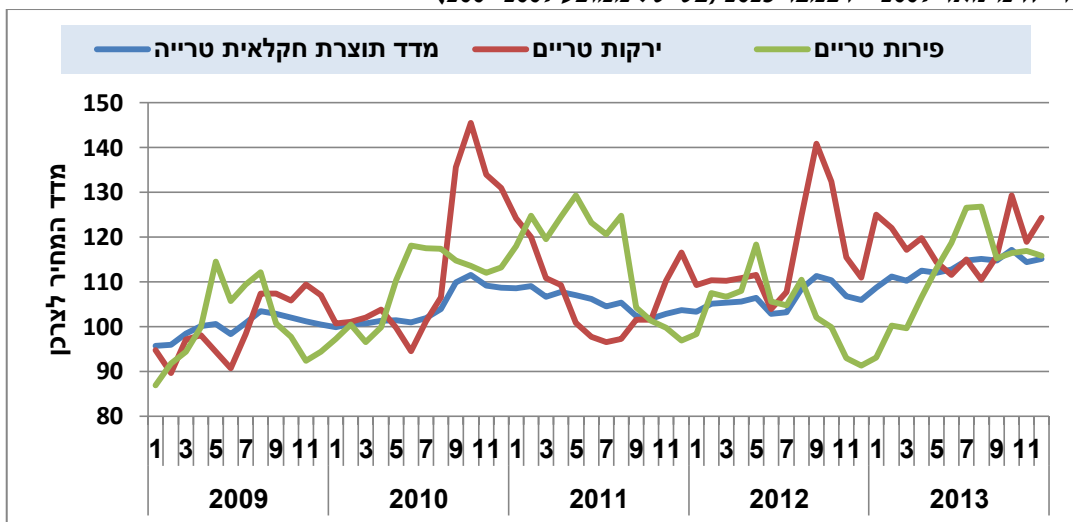


תרשים מס' 15: מחיר ריאלי עבור חזה עוף טרי ועוף טרי שחוט ומרוט



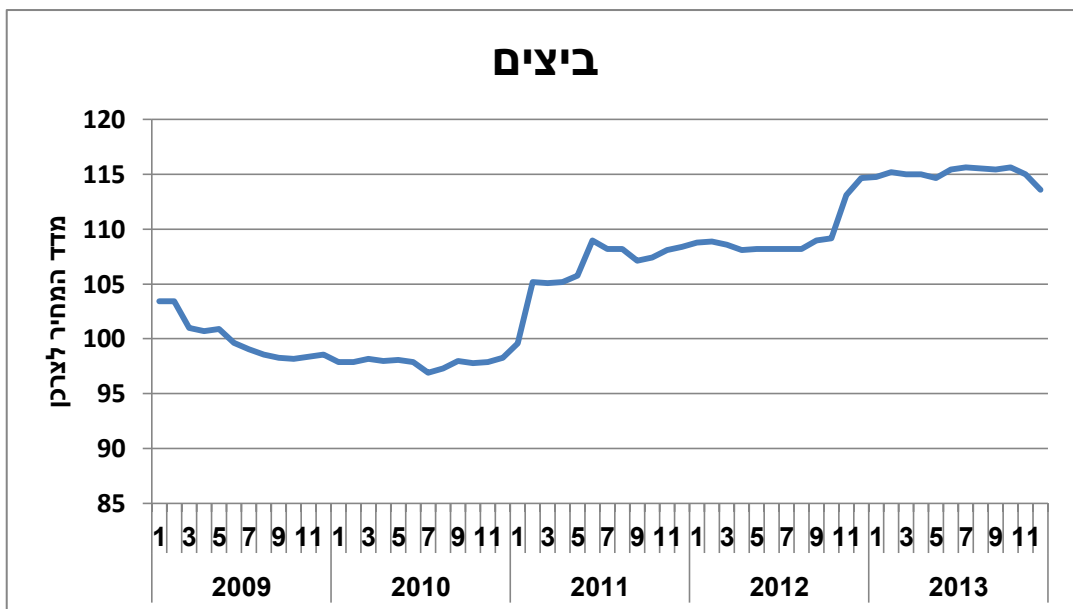
מקור: למ"ס

תרשים מס' 16: מדד מחירי הירקות והפירות הטריים לצרכן לעומת מדד המחירים לתוצרת חקלאית טרייה מינואר 2009 - דצמבר 2013 (בסיס: ממוצע 2009=100)

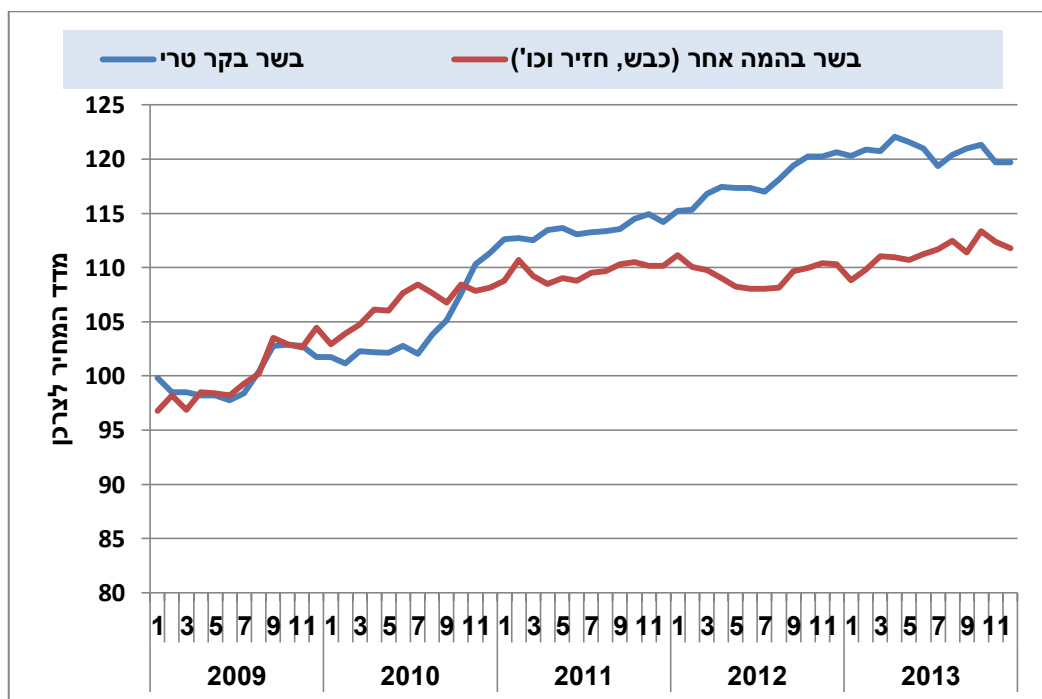
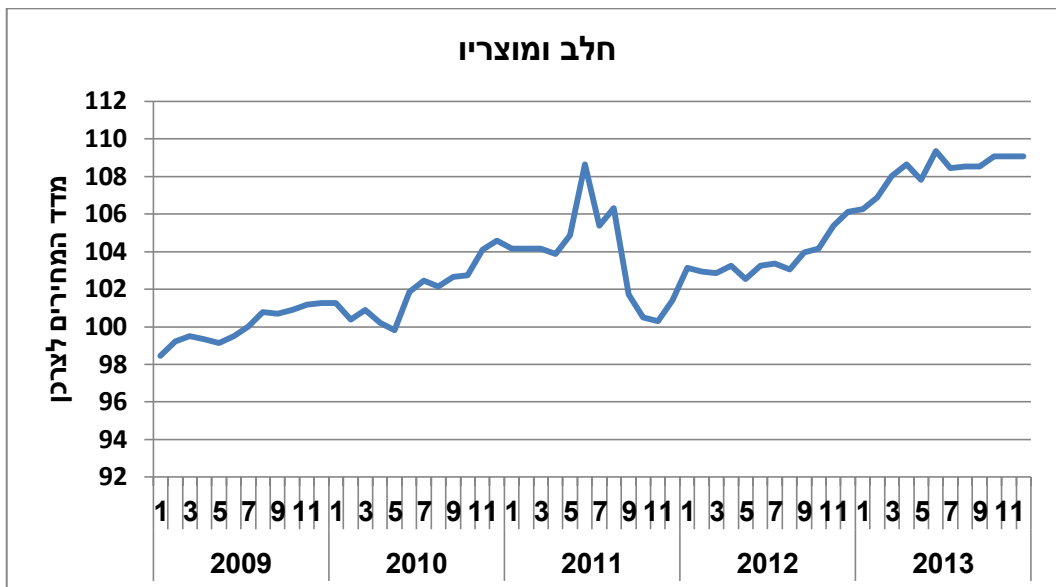


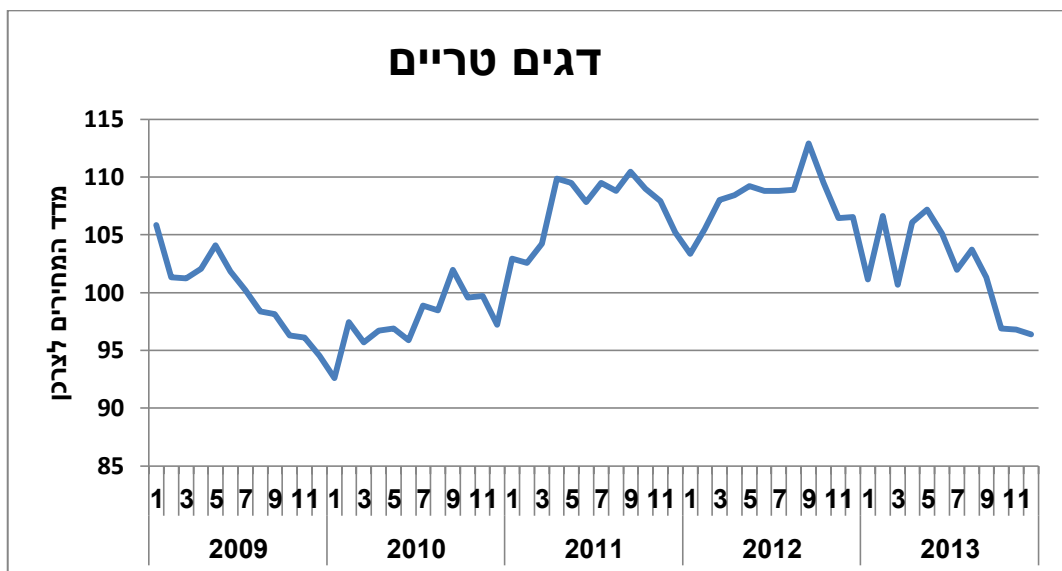
מקור: למ"ס

תרשים מס' 17: מדדים נבחרים של תוצרת חקלאית טרייה (ביצים, חלב ומוצריו, בשר בקר טרי, דגים טריים) בין השנים 2009 - 2013, בסיס: ממוצע 2009=100









מקור: למ"ס

#### פער התיווך ב-2013

פער התיווך הקמעוני מוגדר כשיעור הפער בין המחיר לצרכן למחיר הסיטוני מחולק במחיר הסיטוני (משוקלל במשקלות מדד המחירים לצרכן). לצורך דו"ח זה שמשו לבחינת הפערים ממוצע משוקלל חודשי של המחיר הסיטוני המשוקלל משני שווקים סיטוניים כפי שהם נאספים על ידי משרד החקלאות (90% שוק צריפין, 10% שוק ירושלים), וממוצעים חודשיים של המחירים לצרכן כפי שהם מפורסמים באתר הלשכה המרכזית לסטטיסטיקה. מחירים אלה שונים ממחירי "סטורנקסט" לעיל, מאחר שהם מדגמיים וכוללים גם מחירים בחנויות הפירות והירקות ובשווקים הפתוחים, לעומת מחירי "סטורנקסט" הכוללים את הנתונים של רשתות השיווק ושל חלק מהמינימרקטים, מכולות וחנויות נוחות (בדרך כלל מחירי סטורנקסט נמוכים יותר).

בשנת 2013 נרשם בירקות טריים פער תיווך קמעוני של 53.1% לעומת 48.4% בשנת 2012.

בפירות טריים הפער היה זהה לפער בשנת 2012 כ- 38.0% (ראה תרשים מס' 18).

טבלה מס' 5: מחירים סיטוניים וקמעוניים והפער המשוקלל השנתי 2013 לירקות נבחרים

ירקות	משקל	סיטוני	לצרכן	פער באחוזים
בצל יבש	0.96	3.49	4.48	28%
גזר	0.44	2.61	4.56	75%
מלפפונים	1.44	3.98	5.36	35%
עגבניות - שרי	2.15	6.17	10.88	76%
עגבניות עגולות רגילות		3.83	5.13	34%
פלפל ירוק	1.11	4.76	7.91	66%
קישואים	0.5	4.81	7.38	54%
תפוחי אדמה	2.01	3.99	4.96	24%
ירקות אחרים	4.43	2.93	5.37	83%
<b>סה"כ ירקות</b>	<b>13.04</b>			<b>53%</b>

מקורות: למ"ס, היחידה לסקירת מחירים, החטיבה למחקר כלכלה ואסטרטגיה, משרד החקלאות ופיתוח הכפר.

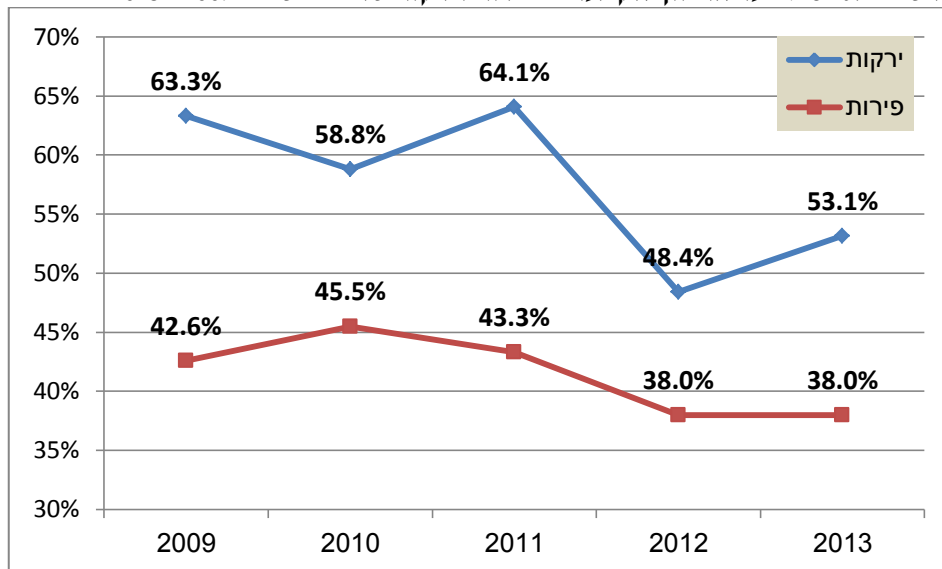
טבלה מס' 6: מחירים סיטוניים וקמעוניים והפער המשוקלל השנתי 2013 לפירות נבחרים

פירות	משקל	סיטוני	לצרכן	פער באחוזים
אבוקדו	0.36	7.18	10.08	40%
אבטיח	0.51	2.65	3.44	30%
אגסים - ספדונה	0.32	7.73	10.09	31%
אפרסקים לבנים	0.50	8.36	11.21	34%
בננות	0.85	3.58	6.20	73%
מלונים - גליה	0.26	4.19	6.14	47%
ענבים ירוקים בלי חרצנים	0.70	9.65	11.90	23%
שזיפים סגולים גדולים	0.22	8.86	11.32	28%
תפוחים - גרני סמיט	1.24	5.70	8.63	51%
תפוחים - דלישס זהוב		6.51	8.71	34%
אשכוליות	0.72	3.11	5.50	77%
לימונים		5.47	7.57	39%
קלמנטינות		4.79	6.51	36%
תפוזים	0.39	3.62	5.22	44%
פירות אחרים	0.96	7.80	10.81	39%
<b>סה"כ פירות</b>	<b>7.03</b>			<b>38%</b>

מקורות: למ"ס, היחידה לסקירת מחירים, החטיבה למחקר כלכלה ואסטרטגיה, משרד החקלאות ופיתוח הכפר.

הערות: תות שדה שלא נכלל בחישוב מהווה משקל של 0.33.  
ירקות אחרים: חסה, חצילים, כרוב לבן, כרובית, שעועית ירוקה, תירס,  
פירות אחרים: אפרסמון ומנגו.  
פרי הדר אחר: אשכוליות, לימונים וקלמנטינות.

**תרשים מס' 18: פער התיווך הקמעוני בפירות וירקות טריים בשנים 2009 - 2013**



מקור: מקורות: למ"ס, משרד החקלאות ופיתוח הכפר.

### מבנה היצוא בשנת 2013 לעומת 2012

ירקות, מלונים, שורשים ופקעות היוו 32% מערך היצוא החקלאי הטרי בשנת 2013 בדומה לשנת 2012. ביצוא הפירות נרשמה עלייה משמעותית בערך היצוא, אולם בשאר מרכיבי היצוא המבנה נשאר די דומה לשנת 2012 או שהמרכיב היה גבוה יותר בשנת 2012 (ראה תרשים מס' 19).

היצוא בשנת 2013 עלה בכ-9% בהשוואה לשנת 2012 לעומת ירידה של 1% בשנת 2012 בהשוואה לשנת 2011 (במונחי מיליוני דולרים פו"ב).

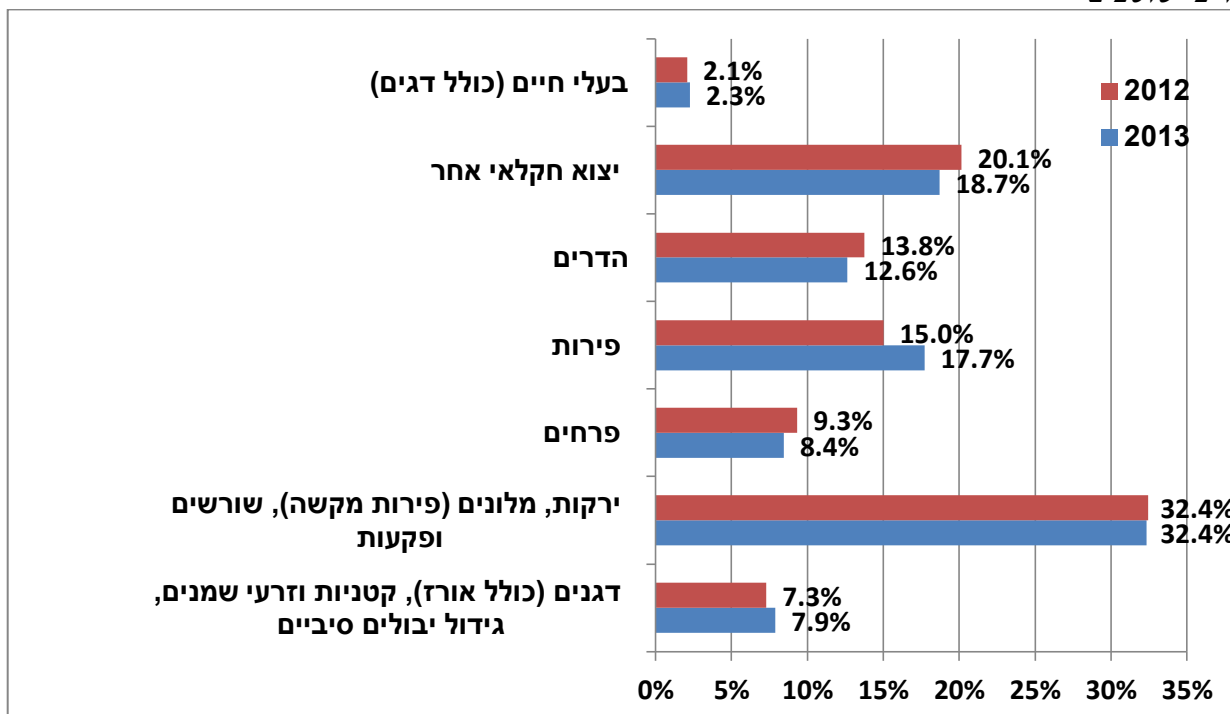
העלייה המשמעותית ביותר הייתה בסעיף הפירות שרשם עלייה של כ-29% בהשוואה לשנת 2012. אחוז היצוא החקלאי הטרי והכולל מסך היצוא ברוטו במשק לא השתנה בהשוואה לשנת 2012 (ראה טבלה מס' 7).

טבלה מס' 7: יצוא תוצרת חקלאית ומשקלה בכלל יצוא המשק (במיליוני דולר פו"ב שוטף ובאחוזים)

שניו' שנת' באחוזים			2013	2012	2011	2010	גידולים (מיליוני דולים פו"ב)
2013\12	2012\11	2011\10					
5.8%	-6.9%	16.1%	66,788.4	63,144.4	67,802.2	58,415.9	יצוא ברוטו
8.9%	-0.6%	1.3%	1,495.2	1,373.3	1,382.1	1,365.0	חקלאות, ייעור ודיג
8.6%	0.1%	1.3%	1,461.3	1,345.0	1,343.9	1,327.3	גידולים צמחיים
17.6%	14.9%	-5.6%	117.8	100.2	87.2	92.4	גידול דגנים (כולל אורז), קטניות וזרעי שמנים, גידול יבולים סיביים
8.6%	-8.4%	3.8%	483.7	445.4	486.1	468.4	גידול ירקות, מלונים (פירות מקשה), שורשים ופקעות
-1.5%	-7.4%	-10.0%	126.2	128.1	138.4	153.8	גידול פרחים
28.5%	7.2%	11.4%	264.8	206.1	192.3	172.6	גידול פירות
0.1%	22.2%	-6.6%	189.0	188.9	154.6	165.6	גידול הדרים
1.1%	-2.9%	4.1%	279.8	276.7	285.1	274.0	גידול צמחי אחר
19.4%	-25.5%	1.1%	33.9	28.4	38.1	37.7	גידול בעלי חיים (כולל דגים)
1.6%	1.5%	21.4%	1,037.8	1,021.4	1,006.8	829.1	ייצור מוצרי מזון
5.8%	0.2%	8.9%	2,533.0	2,394.7	2,388.9	2,194.1	סה"כ טרי ומעובד
2.9%	6.7%	-12.8%	2.2%	2.2%	2.0%	2.3%	יצוא חקלאי טרי מסך היצוא
0.0%	7.6%	-6.2%	3.8%	3.8%	3.5%	3.8%	יצוא חקלאי כולל מסך היצוא

מקור: למ"ס

תרשים מס' 19: מבנה היצוא החקלאי הטרי בשנים 2012 ו 2013, באחוזים על בסיס מיליוני דולר פו"ב - שוטפים



מקור: למ"ס

יצוא חקלאי אחר: כולל גידול צמחים להכנת משקאות, גידול תבלינים, צמחים ארומטיים וצמחי מרפא, גידול יבולים רב שנתיים אחרים והרביית צמחים.

## ענף החלב והבשר בשנת 2013 (מקור: המועצה לענף החלב בישראל)

### 1. ייצור ומכסות

בשנת 2013 קלטו המחלבות 1,370 מיליון ליטרים חלב לעומת 1,334 מיליון ליטרים חלב בשנת 2012, מדובר בעלייה של 36 מיליון ליטרים שהם 2.7%. הגידול בייצור אפשר את אספקת מלוא הביקושים של מוצרי החלב.

ההתפלגות השנתית בייצור החלב שופרה ביחס ל-2012. בשלהי קיץ 2012 החלה ירידה בתנובת החלב לנחלת, מדובר בתופעה שנמשכה מספר חודשים ורק ביוני 2013 התנובה הממוצעת לנחלת חזרה לרמה של השנה הקודמת והחלה עלייה יחסית בתנובה. מתחקור התופעה עולה כי הסיבות העיקריות לירידה בתנובה היו אירועים של עומסי חום שנרשמו בסוף קיץ 2012. ייצור החלב במחצית השנייה של השנה (יוני - דצמבר), היה גבוה ב-5% ביחס לתקופה המקבילה ב-2012.

במהלך 2013 פרשו מהענף 129 יצרנים מהמגזר המשפחתי והמכסות שלהם, 53 מיליון ליטר, נוידו במסגרת "מתווה לוקר" ליעול ענף החלב. רוב היצרנים הפורשים (113 יצרנים) קיבלו מענקי פרישה של 2.80 ש"ח לליטר, מתוכם 2.60 ₪ מומנו מתקציב המדינה ו-0.20 ₪ שולמו על ידי היצרנים אליהם נוידה המכסה. 12 מיליון ליטר נוידו במסגרת מנגנון מכרזה כאשר דמי הפרישה ליצרנים הפורשים (20 יצרנים) שולמו על ידי היצרנים אליהם נוידה המכסה, המחיר שהתקבל במנגנון המכרזה היה 2.30 ש"ח לליטר.

### 2. מחיר המטרה

מחירי המטרה הממוצעים בשער המשק היו גבוהים ב-4% מהמחירים ב-2012. ב-2011 נערך סקר שמטרתו לבחון את מחיר המטרה, בסיס הסקר ישמש את הענף בשנים 2013 - 2016. ב-2013 הוחל הסקר ושונה בסיס העדכון. ברבעון האחרון יושמה הפעימה הראשונה של הפחתת מחיר במסגרת "מתווה לוקר" בסכום של 1.72 אג' לליטר. שלוש הפעילות הבאות ייושמו ברבעון השלישי של השנים 2014 - 2016. ההיטל למועצת החלב עמד בשנת 2013 על 4.53 אג' לליטר לעומת 4.70 אג' לליטר בשנת 2012, בשנת 2014 ירד ההיטל ל-3.90 אג' לליטר.

### 3. נתוני שיווק ויבוא מוצרי חלב

הגידול השנתי הממוצע בצריכה של חלב ומוצרי חלב הוא כ-0.4%, הגידול השנתי של האוכלוסייה בישראל הוא כ-1.8% כלומר מדובר בירידה בצריכה לנפש בשיעור של כ-1.4%. הירידה בצריכה באה לידי ביטוי בעיקר בקטגוריה של התוצרת הניגרת בעוד שבקטגוריה הגבינות הקשות נרשמה עלייה של 6%. בשנת 2013 לא נרשמה עלייה בנתוני היבוא. סך היבוא של מוצרי ורכיבי חלב מוערך במונחי חלב גולמי בכ-275 מיליון ליטר.



#### 4. בשר בקר טרי

אומדן הצריכה של בקר טרי עומד בשנת 2013 על 259 אלף ראש מהם כ-60 אלף ראש הועברו לשטחי הרשות הפלסטינית. 25% הם עגלים ועגלות מעדר החלב, 12% פרות מרפתות החלב, 12% ראשי בקר מעדרי הבקר לבשר ו-50% הנותרים מיבוא ראשי בקר. בשנת 2013 יובאו כ-160 אלף עגלים 56% מאוסטרליה ו-44% מאירופה (ליטא, לטביה ורומניה), מדובר בכמות שיא.

#### 5. ענפי הצאן

##### ייצור חלב עזים

ייצור חלב העזים עמד ב-2013 על 14.3 מיליון ליטרים לעומת 13.8 מיליון ליטרים בשנה קודמת שיעור הגידול 4% וזאת לאחר מספר שנים בהם נרשם גידול של יותר מ-10% בשנה. האתגרים העומדים בפני הענף הם בלימת שחיקת רווחיות המגדלים, צמצום עונתיות הייצור והתאמת תכולת החלבון לשימושים בחלב הגולמי אשר רובו המכריע מיועד לייצור גבינות, לקראת 2014 גובשה הסכמה בין כל הגורמים בענף האמורה לתת מענה לאתגרים אלו.

##### ייצור חלב כבשים (א"ל)

יצור חלב הכבשים עמד ב-2013 על 10.6 מיליון ליטרים לעומת 9.7 מיליון ליטרים בשנה קודמת - שיעור גידול של 9%.

##### בשר צאן

פעילות גידול הכבשים לחלב היא דו-תכליתית כאשר למעלה מ-50% מהכנסות המגדל הן ממכירות טלאים לבשר, בשנת 2013 ירד מחיר בשר הטלאים.

## טבלאות ותרשימים

### תרשימים

- 2 תרשים מס' 1: התפתחות ערך הייצור בשרים 2000-2013, במיליוני ₪
- 3 תרשים מס' 2: התפלגות ערך הייצור החקלאי בישראל לשנת 2013
- 3 תרשים מס' 3: הספקה של פירות וירקות טריים בין השנים 2000 - 2013, ק"ג לנפש לשנה
- 4 תרשים מס' 4: התפתחות יצוא תוצרת חקלאית מישראל בין השנים 2000-2013 מיליוני ש"ח
- 5 תרשים מס' 5: יצוא ירקות עיקריים מישראל (באלפי טונות)
- 5 תרשים מס' 6: יצוא פירות עיקריים מישראל (באלפי טונות)
- 7 תרשים מס' 7: סיכום חשבון ענף החקלאות 2013, במיליארדי ש"ח
- 7 תרשים מס' 8: תמורה למשרות שכיר ויתרה לחקלאי בשנים 2006 - 2013, במיליארדי ₪ נומינלי
- 8 תרשים מס' 9: התפלגות תשומות בחקלאות לשנת 2013 (לא כולל עבודה), באחוזים
- 8 תרשים מס' 10: שינוי במדד מחירי תשומות בחקלאות לשנת 2013 בהשוואה לשנת 2012, ולשנת 2012, בהשוואה ל-2011
- 9 תרשים מס' 11: התפתחות מדד תשומות בחקלאות כללי, גידולים צמחיים ובעלי חיים, בסיס: ממוצע 100=2000
- 11 תרשים מס' 12: התפתחות מדד תשומות עיקריות לשנים 2002-2013, שנת בסיס: ממוצע 100=2000
- 12 תרשים מס' 13: שימוש במים לחקלאות לפי סוגים בשנים 2002-2013 (במיליוני מ"ק ובאחוזים)
- 14 תרשים מס' 14: מדד עוף טרי, בסיס: ממוצע 100=2009
- 14 תרשים מס' 15: מחיר ריאלי עבור חזה עוף טרי ועוף טרי שלם
- 14 תרשים מס' 16: מדד מחירי הירקות והפירות הטריים לצרכן לעומת מדד המחירים לתוצרת חקלאית טרייה מינואר 2009 - דצמבר 2013 (בסיס: ממוצע 100=2009)
- 15 תרשים מס' 17: מדדים נבחרים של תוצרת חקלאית טרייה (ביצים, חלב ומוצריו, בשר בקר טרי, דגים טריים) בין השנים 2009 - 2013, בסיס: ממוצע 100=2009
- 15 תרשים מס' 18: פער התיווך הקמעוני בפירות וירקות טריים בשנים 2009-2013
- 19 תרשים מס' 19: מבנה היצוא החקלאי הטרי בשנים 2013 ו-2012, באחוזים על בסיס מיליוני דולר פו"ב
- 20 שוטפים

### טבלאות

- 4 טבלה מס' 1: ערך הייצור החקלאי בישראל בשנת 2013, במיליוני ₪
- 6 טבלה מס' 2: חשבון ענף החקלאות (אומדן ראשון לשנת 2013)
- 6 טבלה מס' 3: מדד תשומות בחקלאות ושינוי במדד לשנים 2011, 2012 ו-2013, בסיס: ממוצע 100=2000
- 10 טבלה מס' 4: שינויים עיקריים במדד המחירים לצרכן בגין תוצרת חקלאית, ממוצע 2013 לעומת 2012, שנת בסיס: ממוצע 100=2009
- 13 טבלה מס' 5: מחירים סיטוניים וקמעוניים והפער המשוקלל השנתי 2013 לירקות נבחרים
- 18 טבלה מס' 6: מחירים סיטוניים וקמעוניים והפער המשוקלל השנתי 2013 לפירות נבחרים
- 18 טבלה מס' 7: יצוא תוצרת חקלאית ומשקלה בכלל יצוא המשק (במיליוני דולר פו"ב שוטף ובאחוזים)